



# VOEDSELBANK

*Capelle aan den IJssel*

## Jaarverslag 2014



# Inhoud

Voorwoord .....	2
Waarom een zelfstandige organisatie? .....	3
Doelen en realisatie .....	4
Organisatie .....	8
Onze cliënten .....	9
Financieel jaarverslag 2014 .....	11

## Voorwoord

Voor u ligt het eerste jaarverslag van Voedselbank Capelle aan den IJssel. 2014 was het jaar van oprichting. Op 26 maart 2014 passeerde de Acte van oprichting de notaris.... Aansluitend was er een kennismaking met wethouder Eric Faassen. Hij draagt Voedselbank Capelle een warm hart toe.

2014 was daarom een bijzonder jaar: De voedselbankorganisatie bestond



immers al lang en was in Capelle aan den IJssel ondergebracht in Stichting 'Capelle Werkt'. De uitdaging voor het bestuur was om de bestaande organisatie op de Capelse kaart te zetten en ondertussen alles wat was

opgebouwd op een goede manier voort te zetten. Dat is gelukt! Dankzij de medewerking van alle vrijwilligers die elke week weer actief zijn om de pakketten te vullen, te distribueren en uit te geven aan onze cliënten.

Voor de financiële resultaten verwijs ik naar het financiële jaarverslag dat op de website [www.voedselbankcapelle.nl](http://www.voedselbankcapelle.nl) te vinden is.

Aart Jan Damsteeg, secretaris.



## Waarom een zelfstandige organisatie?

De voedselbankorganisatie functioneerde tot maart 2014 eigenlijk als een uitgiftepunt onder Voedselbank Rotterdam. Echter, deze Rotterdamse organisatie voert sinds enkele jaren het beleid om de voedselbanken van de randgemeenten af te sloten en zelfstandig te laten functioneren. In Rotterdam heeft men te maken met zoveel aanvragen dat het bijna niet mogelijk was om lokaal maatwerk te leveren. De wachttijden van de aanvragen liepen daarom flink op. Door de lokale aanvragen ook lokaal te beoordelen kunnen we veel directer contact onderhouden met lokale hulpverleners en zijn er eigenlijk geen wachttijden meer. Na het goedkeuren van een aanvraag kan er binnen twee weken een voedselpakket worden opgehaald op een uitgiftepunt.

En al gauw was het voor het bestuur duidelijk dat een eigen lokale organisatie ook een ander voordeel heeft: je kunt het lokale draagvlak vergroten en proberen om naast de landelijke voedselverwerving ook de lokale voedselstroom te stimuleren. Hoe kun je lokaal voedselverspilling tegen gaan en zo het voedselpakket verder verrijken?

Zo kwamen in het startjaar als vanzelf de uitdagingen op ons pad. Bij deze uitdagingen zijn we op een positieve manier ondersteund door gemeente Capelle aan den IJssel die een garantiestelling deed van € 50.000,-- om daarmee datgene te doen dat noodzakelijk is om de continuïteit van de organisatie voor de komende jaren te garanderen. Daarnaast steunde de Van Cappellenstichting ons met een startsubsidie van € 25.000,--

## Doelen en realisatie

Onze doelen zijn in 2014 bepaald door het opstarten van een zelfstandige organisatie. We noemen ons doel en geven kort aan hoe dit doel is gerealiseerd in 2014.

DOEL	REALISATIE 2014
Overnemen van de administratie uit Rotterdam	We hebben in Wil Haandrikman een betrouwbare en deskundige vrijwilligster gevonden die zich eerst heeft verdiept in de Rotterdamse administratie. Vervolgens willen we de administratie deels digitaal en deels handmatig overgenomen in een webbased administratiepakket. Vanaf september 2014 was deze overgang een feit. Een spannend moment was het toen de eerste keer de lijsten geprint werden voor de uitgiftepunten. Deze administratieve overname is vlekkeloos verlopen. We werden ondersteund door Voedselbank Nederland bij het inrichten van het pakket.
De samenwerking met de lokale hulpverleners goed regelen	Een belangrijk moment bij de overheveling van de administratie was ook het moment dat de aanvragen uit Capelle niet langer in Rotterdam, maar in Capelle Werden ingediend. We hebben de lokale hulpverleners eerst op directieniveau gesproken, daarna zijn de hulpverleners zelf ingelicht over de nieuwe gang van zaken
De kwaliteit van de aanvraag en van de beoordeling direct goed regelen en laten aansluiten bij de landelijke regels	Bij de overgang naar het nieuwe systeem zijn er met de professionele hulpverleners direct goede afspraken gemaakt over de criteria en de toepassing ervan bij de aanvraag. Resultaat is dat met name Buurtkracht, het Er-op-af-team en Sociale Zaken de drie hulpverlenende instellingen zijn die op een adequate manier aanvragen indienen. Voor Voedselbank Capelle is het van belang dat de cliënt contact heeft met de (schuldhulp)hulpverlener zodat de voedselverstrekking een tijdelijk karakter houdt en de cliënten zo snel mogelijk het pakket niet meer nodig hebben
De aanvraag-wachttijd bekorten	Nadat een hulpverlener de aanvraag heeft ingediend, dan is de aanvraag sinds de overname altijd binnen twee weken beoordeeld. Regelmatig zelfs in dezelfde week

	van aanvraag. Is de aanvraag positief, dan volgt een telefonisch overleg met de cliënt over het eerste ophaalmoment. Bij afwijzing volgt er een uitleg aan de hulpverlener over de reden van afwijzing. We hanteren strikt de landelijke regels.
PR vormgeven	In het verslagjaar is de website <a href="http://www.voedselbankcapelle.nl">www.voedselbankcapelle.nl</a> in gebruik genomen. Middels Mailchimp informeren we ieder die zich hiervoor opgeeft over het laatste nieuws van onze Voedselbank. Ook op facebook hebben we onze eigen berichtgeving.
ICT infrastructuur	In het verslagjaar is er stevig geïnvesteerd in ICT om de administratie, het drukwerk, etc goed te laten verlopen.
Bezinning op de continuïteit van de organisatie	Het bestuur heeft in kaart gebracht wat er nodig is om de continuïteit van de organisatie te garanderen. We brachten de waarde van de goederen in kaart die noodzakelijk zijn. Het leverde een plan op dat vooral in 2015 wordt uitgevoerd.
Vergroten lokale betrokkenheid	In het verslagjaar hebben we de kerken uitgenodigd om kennis te maken met de nieuwe organisatie. Onze uitgiftepunten worden bemend door vrijwilligers uit verschillende kerken en zijn ook gehuisvest in de kerken
Realiseren vierde uitgiftepunt	Bij de start waren er drie uitgiftepunten: De Hoeksteen in de wijk Middelwatering, de Gaarde in de wijk Oostgaarde en De Morgenster in de wijk Schollebaar. Met name de Hoeksteen had zoveel cliënten Dat een vier. We konden een vierde uitgiftepunt noodzakelijk werd. Dit werd de Goede Herderkerk in de wijk Schenkel. De Nederlandse Patiënten Vereniging zorgt voor de bemensing van De Hoeksteen.
Vergroten lokale bekendheid van Capelse Voedselbank	We hebben met enige regelmaat de pers opgezocht, we deden mee aan verschillende voedsel-inzamelingsacties en op verzoek gaven we voorlichting op scholen. Verder zamelden we voedsel in op de Capelse Rommelmarkt. Deze rommelmarkt droeg ook € 5.000,-- bij aan onze inkomsten.
Project voedselveiligheid	Om ervoor te zorgen dat het pakket dat we leveren van goede kwaliteit is en ook blijft is besloten om mee te doen aan het landelijke project voedselveiligheid. In het

	<p>kort impliceert dit dat het gehele proces van voedselverwerking tot voedseluitlevering volgens de regels verloopt. Dit project is noodzakelijk om een goede continuïteit en veilig voedsel te garanderen. Het behelst maatregelen op het gebied van huisvesting, opslag, houdbaarheid, vervoer onder goede condities, hygiëne en maatregelen op administratief gebied. Sinds vrijdag 23 oktober 2015 is de Voedselbank Capelle “groen”. Deze “code groen” garandeert ook onze toeleverende supermarkten dat we VERANTWOORD EN VOEDSELVEILIG met het gekregen voedsel omgaan.</p>
Contact met de uitgiftepunt coördinatoren	<p>In het verslagjaar zijn we begonnen met kwartaal-overleggen over de lopende zaken. We houden zo voeling met de gang van zaken in de uitgiftepunten en stemmen elkaars werkwijzen zo op elkaar af. We zijn dankbaar voor de prettige samenwerking met de uitgiftepunten. Ook de uitgiftepunten doen mee in het voedselveiligheidsproject.</p> <p>De uitgiftepunten hebben wijkcontacten met lokale ondernemers en zo is er vaak nog een toevoeging aan het voedselpakket.</p>
Aansluiten bij landelijke organisatie	<p>Het bestuur is formeel aangehaakt bij de landelijke organisatie. Daartoe is een reglement vastgesteld waarin wederzijdse rechten en plichten zijn opgenomen. Het bestuur woonde de landelijke vergaderingen bij en ook de regionale vergaderingen. De regionale vergaderingen zijn noodzakelijk om in contact te staan met het distributiecentrum dat in Rotterdam is gevestigd. Het distributiecentrum verdeelt de landelijk verworven voedsleenheden over de lokale voedselbanken.</p>

We kijken terug op een goede opstart van de lokale Voedselbank Capelle. We zijn dank verschuldigd aan René Binnendijk die het initiatief nam om de Voedselbank te verzelfstandigen. Hij heeft, samen met Kassem Taha jarenlang binnen Stichting Capelle Werkt de organisatie vormgegeven. Nu was het moment van verzelfstandiging daar. Nog steeds werken we op een fijne manier samen met Stichting Capelle Werkt.





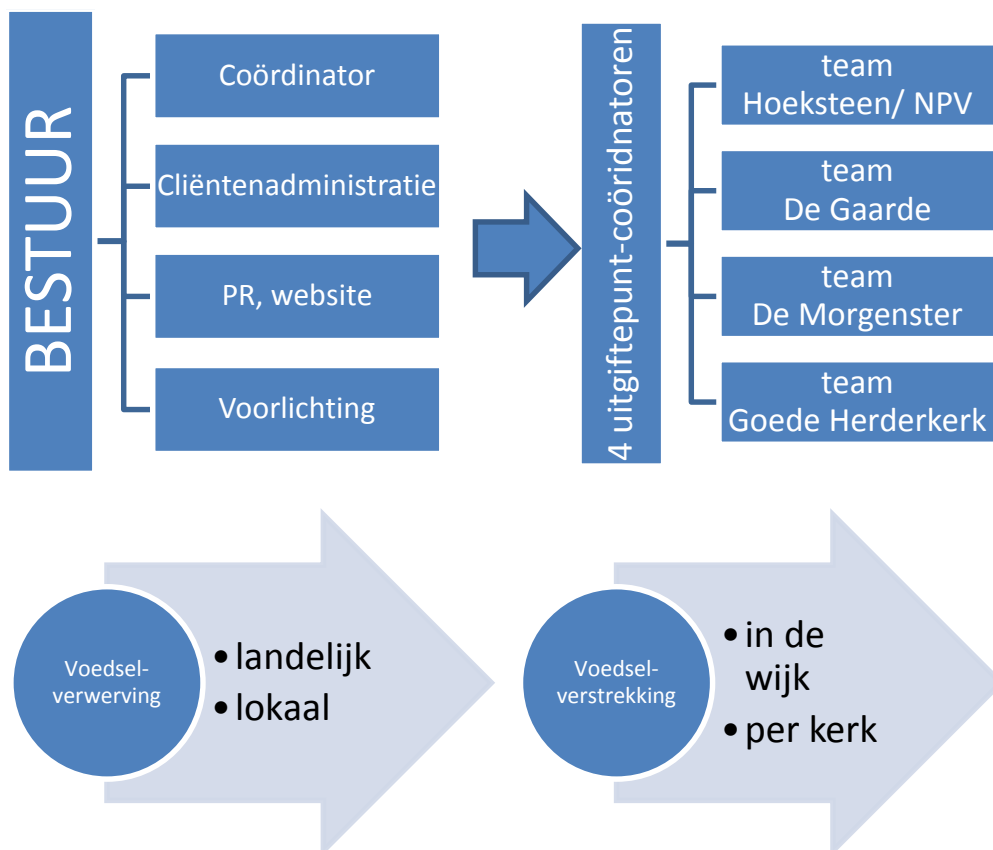
# Organisatie

Het bestuur bestaat uit een voorzitter, Gert Abma, een secretaris, Aart Jan Damsteeg en een penningmeester: Willem Groenendijk.

De algehele coördinatie van de Voedselbank is in handen van Kassem Taha. De cliëntenadministratie wordt gevoerd onder verantwoordelijkheid van Wil Haandrikman en de PR, website beheer is in handen van Arjan Haakmat.

Met deze zes mensen sturen we het gehele proces aan. In 2015 bezinnen we ons nader op onze organisatie. We zijn nog op zoek naar een voorlichter.

In een organigram ziet het plaatje er als volgt uit:





Alle bestuurders zijn onbezoldigd en onze vrijwilligers krijgen geen vergoeding van de Voedselbank Capelle voor hun inzet. Wel wordt gebruikt gemaakt van de Capelse regeling om vrijwilligers jaarlijks in het zonnetje te zetten en te waarderen voor hun inzet.


## Onze cliënten

Het is lastig om in het verslagjaar al definitief iets te zeggen over hoe de aantallen cliënten zich ontwikkelt. Pas vanaf september 2014 hebben we deze cijfers in ons eigen systeem. Voorzichtig omgaand met de cijfers en aangevuld met onze indruk over 2014 dan concluderen wij het volgende:

- \* De overgang van Rotterdam naar Capelle is soepel verlopen en heeft niet geleid tot grote verschuivingen in het aantal cliënten;
- \* Het aantal pakketten dat we klaarmaken varieert tussen de 150-180 pakketten per week;
- \* Hoewel het aantal cliënten stabiel lijkt te zijn, dit betekent niet dat er geen doorstroming is; onze indruk is dat de doorstroming van cliënten iets is toegenomen. Dit impliceert: er zijn veel cliënten die geen pakket meer nodig hebben en er zijn ongeveer net zoveel nieuwe cliënten;
- \* De toepassing van de regels, de kwaliteit van de aanvragen en de samenwerking met de lokale hulpverleners is kwalitatief verbeterd: de lijntjes zijn kort, er is geen wachtlijst bij Voedselbank Capelle en er is duidelijkheid bij hulpverleners over de gehanteerde landelijke criteria.
- \* Landelijk gezien is er groei van het aantal cliënten. Dit is in Capelle dus niet het geval.

 <b>VOEDSELBANK</b> <i>Capelle aan den IJssel</i>																		
Management informatie																		
Voedselbank:		Stichting Voedselbank Capelle aan den IJssel																
Periode:		01-09-2014 t/m 31-12-2014																
Intake																		
Uitgiftepunt		Nieuwe intakes	Aangenomen van nieuwe intakes	Wachtlijst van nieuwe intakes	Afgevozen van nieuwe intakes	Herintakes	Aangenomen van herintakes	Wachtlijst van herintakes	Afgevozen van herintakes	Gestopte klanten	Gemiddelde duur gebruik < 3 mnd	Gemiddelde duur gebruik => 3 < 6 mnd	Gemiddelde duur gebruik => 6 < 12 mnd	Gemiddelde duur gebruik => 12 < 24 mnd	Gemiddelde duur gebruik => 24 < 36 mnd	Gemiddelde duur gebruik => 36 mnd		
Hoeksteen		25	23	0	2	0	0	0	0	15	13	10	20	17	8	3		
Oostgaarde		10	7	0	3	0	0	0	0	24	11	12	13	12	10	1		
Schenkelkerk		5	5	0	0	0	0	0	0	3	2	1	5	7	4	4		
Scholleveer		14	11	0	3	0	0	0	0	23	5	11	15	11	8	4		
<b>Totaal</b>		<b>54</b>	<b>46</b>	<b>0</b>	<b>8</b>	<b>0</b>	<b>0</b>	<b>0</b>	<b>0</b>	<b>65</b>	<b>31</b>	<b>34</b>	<b>53</b>	<b>47</b>	<b>30</b>	<b>12</b>		

 <b>VOEDSELBANK</b> <i>Capelle aan den IJssel</i>								
<b>Management informatie</b>								
Voedselbank:		Stichting Voedselbank Capelle aan den IJssel						
Periode:		01-09-2014 t/m 31-12-2014						
<b>Reden stopzetting</b>								
		<b>Onbekend</b>	<b>Boven norm</b>	<b>Duur gebruik overschreden</b>	<b>Meerdere malen niet geweest</b>	<b>Niet op herintake verschenen</b>	<b>Vakantie</b>	<b>Verhuisd</b>
<b>Uitgiftepunt</b>								
Hoeksteen		9	0	1	5	0	0	0
Oostgaarde		10	0	2	8	4	0	0
Schenkelkerk		2	0	1	0	0	0	0
Schollevaar		5	0	4	9	5	0	0
	<b>Totaal</b>	26	0	8	22	9	0	0

 <b>VOEDSELBANK</b> <i>Capelle aan den IJssel</i>																
<b>Management informatie</b>																
Voedselbank:		Stichting Voedselbank Capelle aan den IJssel														
Periode:		01-09-2014 t/m 31-12-2014														
<b>Profiel Huidige klanten per uitgiftepunt</b>																
		<b>Geslacht aanvrager</b>	<b>Geslacht aanvrager</b>	<b>Leeftijd aanvrager</b>	<b>Leeftijd aanvrager</b>	<b>Leeftijd aanvrager</b>	<b>Leeftijd aanvrager</b>									
		Man	Vrouw	< 30	30 < 50	50 < 65	65 >	<b>Huishoudens</b>	<b>Personen</b>	<b>Kinderen &lt; 18</b>	<b>Kinderen &gt;= 18</b>	<b>All eenstaanden</b>	<b>Eenouder gezinnen</b>	<b>Gezinnen</b>	<b>Stellen</b>	
<b>Uitgiftepunt</b>																
Hoeksteen		22	34	7	35	9	5	56	145	67	22	19	37	0	0	
Oostgaarde		8	27	6	16	10	3	35	85	39	10	11	23	1	0	
Schenkelkerk		6	14	4	11	4	1	20	64	37	7	6	14	0	0	
Schollevaar		9	22	2	16	9	4	31	87	45	11	12	19	0	0	
	<b>Totaal</b>	45	97	19	78	32	13	142	381	188	50	48	93	1	0	

# Financieel jaarverslag 2014

**Staat van baten en lasten**  
(in euro)

	<b>Realisatie 2014</b>	<b>Begroting 2015</b>
<b>Baten</b>		
Giften	35.687	10.000
Subsidie - Capelle	50.000	7.500
opbrengsten acties	5.470	6.000
Rente	127	400
Overige opbrengsten	0	0
<b>Totaal baten</b>	<b>91.284</b>	<b>23.900</b>
(saldo 2014)		<b>84.167</b>
<b>Lasten</b>		
Inkoop voedsel	1.010	14.000
Exploitatiekosten	1.088	15.000
Voedselveiligheid/Bus	0	15.000
Kantoorkosten	723	3.000
Verkoopkosten	3.283	3.000
Bankkosten	72	150
Algemene kosten	941	1.500
<b>Totaal lasten</b>	<b>7.117</b>	<b>51.650</b>
<b>Saldo</b>	<b>84.167</b>	<b>56.417</b>

## Financieel jaarverslag 2014

### Balans per jaareinde

(in euro)

	31-12-14	26-3-2014		31-12-14	26-3-2014
Debet			Credit		
<b>Materiele vaste activa</b>			<b>Eigen vermogen</b>		
Inventaris	2.659	0	Subsidiegelden	50.000	0

<b>Vorderingen</b>			Vrij besteedbaar	33.978	0
Overlopende activa	310	0			
			kortlopende schulden	1.073	0
<b>Liquide middelen</b>	82.082	0			
<b>Totaal</b>	<b>85.051</b>	<b>0</b>	<b>Totaal</b>	<b>85.051</b>	<b>0</b>

#### Toelichting Financieel Jaarverslag 2014:

In bovenstaande tabel zijn de baten en lasten over 2014 weergegeven. Tevens de begroting over het jaar 2015. 2014 was het startjaar van Voedselbank Capelle aan den IJssel (VBC)

De totale baten kwamen in 2014 hoog uit door een eenmalige gift van EUR 25.000 alsmede een subsidie vanuit Gemeente Capelle welke in het kader van de verzelfstandiging en het project Voedselveiligheid in 2015 besteed zal worden. Het is hartverwarmend om te zien dat een aantal kerkelijke gemeenten, ondernemers, maar ook particulieren onze stichting financieel willen ondersteunen. Deze middelen hebben wij ook nodig om de voedselpakketten aan te kunnen vullen tot een kwalitatief goed en gezond pakket. Hartelijk dank hiervoor!

Het afgelopen jaar hebben we een officiële opening gehad van VBC met alle betrokken partijen. Voor de opstart en verzelfstandiging van VBC zijn diverse investeringen/aankopen gedaan zoals laptops, printer, kantoorbenodigdheden, logo-ontwerp, website en vele andere (eenmalige) aankopen. Dit ten laste van de subsidie van Gemeente Capelle aan den IJssel.

Inkoop voedsel zal in 2015 naar verwachting toenemen om reden dat in 2014 kwalitatief goede producten vanuit het distributiecentrum beschikbaar werden gesteld. Eindejaar 2014 constateerde we een afname van deze kwaliteit.

De subsidie van gemeente Capelle zal in 2015 worden besteed voor de transitie van de verzelfstandiging van VBC alsmede voor het verkrijgen van de status 'groene' Voedselbank. Dit in het kader van de wettelijke verplichting om voedselveiligheid te waarborgen (met name versproducten en vlees). Dit zal in 2015 resulteren in de aanschaf van een transport bus en aanpassingen van de ruimte aan de Mient 1. Zonder de 'groene' status zal VBC haar activiteit niet mogen uitvoeren. Vanuit de subsidie zal geen voedsel worden gekocht.





# VOEDSELBANK

Capelle aan den IJssel

## Oog op voedsel, Hart voor mensen!

- Wij gaan voor een goed voedselpakket
- We gaan voedselverspilling tegen
- We werken met duidelijke criteria
- We kunnen niet zonder lokale steun
- We zijn in voor elke actie
- We betalen geen vrijwilligers
- We zijn gecertificeerd voedselveilig

### Elke dag kunt u voedsel doneren:

Mient 1  
2903 LC Capelle aan den IJssel  
tussen 9.00– 15.00 uur

### Voedselveiligheid transport service

Bij grotere hoeveelheden halen we op verzoek ook voedsel op.

## Ons boodschappenlijstje:

- Rijst
- Macaroni
- Pindakaas
- Suiker
- Soep
- Kaas, noten
- Pastasaus
- Hagelslag
- Halfvolle melk
- Rookworst
- Margarine
- Oliën en vetten
- (houdbare/blik) groente, fruit, soep, vis etc.
- Frisdrank, siroop (let op de houdbaarheidsdatum)

### Zelf een pakket nodig?

- Aanvragen door hulpverleners uit instanties die gemeentelijk erkend zijn.
- Kijk voor de criteria op onze website

### Een gift is altijd welkom:

NL 79 RABO 0168828006  
[www.voedselbankcapelle.nl](http://www.voedselbankcapelle.nl)

Deze advertentie is mogelijk gemaakt door:

